

2023

Załącznik Nr. 6/2023
do Zarządzenia Nr. 76/2023
Hójta Gminy Górno
z dnia 30.06.2023r.

Diagnoza

Identyfikacja problemów placówki

**Nazwa placówki: Szkoła Podstawowa im. Jana
Pawła II w Skorzeszycach**

Punkt Przedszkolny przy Szkole Podstawowej im. Jana Pawła II w Skorzeszycach

Adres: Skorzeszyce, ul. Szkolna 11, 26-008 Górno

Telefon: 41 3023008

WWW/adres mailowy: spskorzeszyce@o2.pl

Szkoła Podstawowa im. Jana Pawła II w Skorzeszycach

Adres: Skorzeszyce, ul. Szkolna 11, 26-008 Górno

Telefon: 41 3023008

WWW/adres mailowy: spskorzeszyce@o2.pl

Diagnoza zawiera:

1. Ogólną charakterystykę placówki.
2. Potrzeby uczniów w zakresie pomocy specjalistycznej
3. Analiza potrzeby placówki
4. Cele i zakres diagnozy zapotrzebowania na wsparcie.
5. Opis procedury diagnozy.
6. Wyniki diagnozy potrzeb.
7. Wnioski.

1. Ogólna charakterystyka placówki

Szkoła Podstawowa im. Jana Pawła II w Skorzeszycach liczy 2 oddziały przedszkolne i 1 punkt przedszkolny.

- Oddziały przedszkolne - 50 dzieci
- Punkt przedszkolny – 18 dzieci

W tym dzieci posiadające orzeczenia i opinie z poradni psychologiczno-pedagogicznej:

- – Zaburzenia rozwojowe (obniżone możliwości intelektualne, wada wymowy)
- 1 dziewczynka
- Autyzm – 1 chłopiec

Ogólna liczba uczniów w przedszkolu to 68 w tym 31 dziewcząt i 37 chłopców, w wieku 3-6 lat. W przedszkolu jest zatrudnionych 3 nauczycielki edukacji przedszkolnej.

W naszej szkole funkcjonują trzy grupy przedszkolne. Najmłodsza grupa to dzieci w wieku 3-4 lata, która uczęszcza do Punktu Przedszkolnego przy Szkole Podstawowej im. Jana Pawła II w Skorzeszycach. Druga grupa to dzieci w wieku 4-5 lat, które uczęszczają do oddziału przedszkolnego w Szkole Podstawowej im. Jana Pawła II w Skorzeszycach i trzecia grupa to dzieci w wieku 5-6 lat, które uczęszczają do drugiego oddziału wychowania przedszkolnego. Wychowaniem przedszkolnym są objęte dzieci w wieku od 3 do 6 lat. Jest to grupa dzieci, która uczestniczy w procesie edukacji przedszkolnej. Przedszkole jest dla nich miejscem, w którym uczą się poprzez zabawę i eksperymentowanie, rozwijają swoje umiejętności społeczne oraz emocjonalne, poznają świat i kształtują swoją osobowość. Nauczyciele podejmują liczne aktywności mające na celu rozwój poznawczy, artystyczny, językowy, fizyczny i społeczny dzieci. W ramach wychowania przedszkolnego i podstawy programowej realizowane są różnego rodzaju zajęcia między innymi: dydaktyczne, rytmiczne, muzyczne, gimnastyka, zajęcia plastyczne, nauka języka obcego, zabawy integracyjne i wiele innych. W oddziałach wychowania przedszkolnego dzieci nabywają umiejętności samodzielności, kreatywności oraz współdziałania z innymi dziećmi. Kadra pedagogiczna pracująca w oddziałach przedszkolnych posiada wymagane kwalifikacje oraz wysokie kompetencje zawodowe, które umożliwiają dzieciom właściwą opiekę i wsparcie przyczyniające się do rozwoju ich zdolności intelektualnych, emocjonalnych, społecznych i fizycznych. W oddziałach przedszkolnych panuje bezpieczna i przyjazna atmosfera, w której dzieci czują się komfortowo i swobodnie. Dzięki odpowiednim warunkom i dobrze zaprojektowanym zajęciom, dzieci szybko nawiązują relacje rówieśnicze i rozwijają umiejętności społeczne, co stanowi niezbędny element ich rozwoju. Przedszkole to miejsce, w którym dzieci mają możliwość poznania i zrozumienia świata, rozwijania swoich talentów i umiejętności, a także nawiązywania nowych relacji i przyjaźni, co stanowi bardzo ważny etap w ich życiu.

W placówce poza zajęciami obowiązkowymi prowadzone są zajęcia:

- logopedyczne,
- dydaktyczno – wyrównawcze
- rewalidacyjne – dla uczniów z orzeczeniami z poradni psychologiczno-pedagogicznej.

W wymienionych zajęciach bierze udział 100% dzieci z orzeczeniami i opiniami z poradni psychologiczno-pedagogicznej. Natomiast na zajęcia wyrównawczo-dydaktyczne uczęszczają dzieci według indywidualnych potrzeb.

2. Potrzeby uczniów w zakresie pomocy specjalistycznej

Na podstawie testów diagnozujących, analizy orzeczeń i opinii Poradni Psychologiczno-Pedagogicznej (PPP), badań przeprowadzanych przez nauczycieli, pedagoga, logopedę oraz bieżącej pracy i obserwacji można stwierdzić, że niektóre dzieci z punktu przedszkolnego i oddziałów przedszkolnych ze Szkoły Podstawowej im. Jana Pawła II w Skorzeszycach przejawiają trudności wychowawcze i dydaktyczne wynikające min. z:

- niedojrzałości emocjonalnej,
- niepełnosprawności i deficytów rozwojowych.
- z braku wsparcia rodziny w procesie edukacji oraz braku właściwych wzorców w środowisku rodzinnym,
- nieobiektywnego oceniania przez rodziców możliwości i dokonań własnego dziecka,
- braku wiary we własny sukces,
- nieodpowiedniego poziomu świadomości wychowawczej rodziców,

Kolejna analiza dotyczyła potrzeby organizacji zajęć dodatkowych dla dzieci

Zajęcia rozwijające kompetencje emocjonalno – społeczne
Zajęcia z integracji sensorycznej
Zajęcia rytmiczne
Zajęcia z j. angielskiego
Zajęcia z ekologii „Przyjaciele Ziemi”
Zajęcia o tematyce antydyskryminacyjne – „Tacy sami”

Okazało się, że 100 % nauczycieli uważa, że dzieci wymagają następujących zajęć:

- zajęcia rozwijające kompetencje emocjonalno – społeczne
- zajęcia z integracji sensorycznej
- zajęcia rytmiczne – ćwiczenia korygujące wady postawy
- zajęcia logopedyczne
- zajęcia z j. angielskiego
- zajęcia z ekologii „Przyjaciele Ziemi”
- zajęcia o tematyce antydyskryminacyjne – „Tacy sami”

Tabela informująca o orzeczeniach i opiniach dzieci z punktu przedszkolnego i oddziałów przedszkolnych

Liczba dzieci o specjalnych potrzebach edukacyjnych, w tym wynikające z:	Dziewcząt	Chłopców	Łącznie
zaburzeń (np. rozwojowych, obniżonych możliwości intelektualnych, wad wymowy)	1 Opinia	1 Orzeczenie	2
choroby przewlekłej	1		1
niedostosowania społecznego albo zagrożenia niedostosowaniem społecznym			
zaburzeń w funkcjonowaniu emocjonalno – społecznym, powstających m. in. w wyniku sytuacji kryzysowych lub traumatycznych			
deficytów kompetencji i zaburzeniami sprawności językowych			
specyficznych trudności w uczeniu się, w tym niepowodzeń edukacyjnych			
zaniedbań środowiskowych związanych z sytuacją bytową ucznia i jego rodziny, sposobem spędzania czasu wolnego i kontaktami środowiskowymi			

Badania ukazały, że nauczyciele dostrzegają liczne i różnorodne problemy w edukacji dzieci z niepełnosprawnością i deficytami. Problemy te dotyczą:

- współpracy przedszkola z rodzicami uczniów zarówno pełnosprawnych jak i uczniów z niepełnosprawnością
- niewystarczającej ilości godzin specjalistycznych,
- kompetencji nauczycieli ucznia z niepełnosprawnością oraz wsparcia nauczyciela w jego pracy,
- niewystarczającej bazy dydaktycznej,

Z obserwacji i rozmów z nauczycielami wynika, że w ofercie zajęć specjalistycznych dla dzieci z niepełnosprawnościami i stwierdzonymi deficytami jest zbyt mała ilość godzin logopedycznych, rewalidacyjnych, dydaktyczno-wyrównawczych. Zajęcia logopedyczne

powinny również obejmować większą ilość dzieci. Ponadto dzieci potrzebują innych zajęć o charakterze terapeutycznym wspomagające ich rozwój:

- zajęcia psychologiczno-pedagogiczne,
- zajęcia korekcyjno-kompensacyjne,
- gimnastyka korekcyjna,
- terapia integracji sensorycznej,
- trening umiejętności społecznych,

Diagnoza wykazała, że kadra jest chętna do podnoszenia kompetencji, w tym również do pracy z dziećmi niepełnosprawnymi i dodatkowych kompetencji umożliwiających rozszerzenie prowadzących przez siebie zajęć o nowe metody terapeutyczne oraz nowe programy edukacyjne.

Podstawa programowa nakłada na nauczyciela przedszkola wiele obowiązków. Nauczyciel wychowania przedszkolnego ma sprostać wyzwaniom i prowadzić zajęcia kreatywne łączące pracę dzieci zdrowych z dziećmi z różnymi dysfunkcjami, które mają trudności w procesie edukacyjnym. Właściwa realizacja oferty edukacyjnej jest możliwa przy dobrej współpracy z rodzicami, to oni najlepiej znają swoje dzieci, potrzeby wynikające z niepełnosprawności, bądź deficytów.

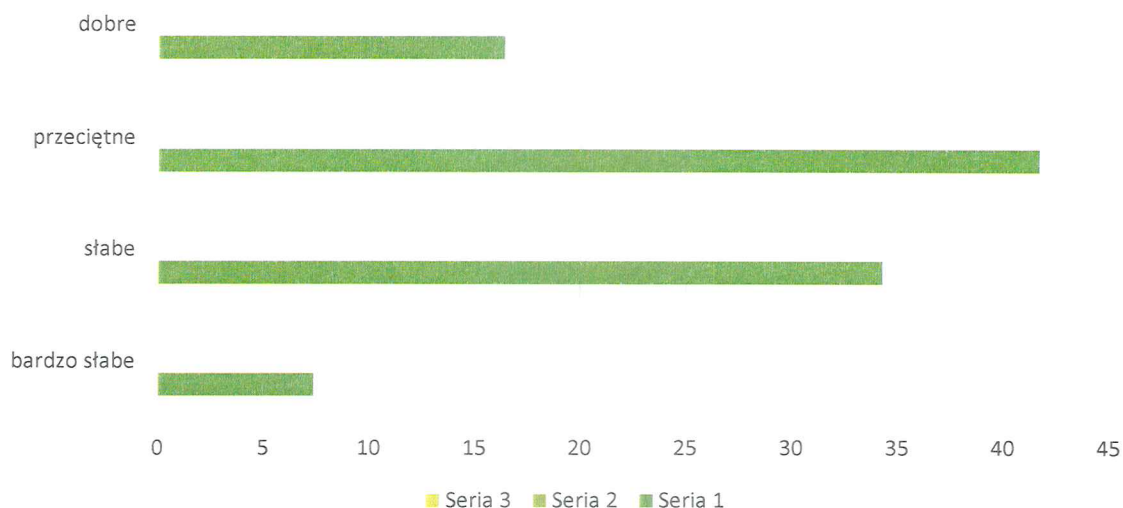
3. Analiza potrzeby placówki dotycząca wyposażenia sal lekcyjnych oraz placu zabaw

Badani nauczyciele wskazali, że brak jest pomocy dydaktycznych, wyposażenia sal w meble, stoliki, krzeselka. Zatem priorytetem jest zakup pomocy dydaktycznych do wszystkich grup oraz mebli. Dzięki temu zajęcia będą ciekawsze, a dzieci bardziej nimi zainteresowane. Przedszkolny plac zabaw potrzebuje zakupu nowych urządzeń, z których będą mogły korzystać wszystkie dzieci, również dzieci z niepełnosprawnościami.

Zostali również zapytani rodzice o plac zabaw i wyposażenie sal edukacyjnych, ich odpowiedzi były następujące:

Jak ocenia Pan/Pani wyposażenie przedszkola w meble, stoliki, krzeselka, pomoce dydaktyczne oraz wyposażenie placu zabaw 68 odpowiedzi

Tytuł wykresu



Zdaniem badanych rodziców wyposażenie przedszkola w środki dydaktyczne i meble oraz plac zabaw jest:

- bardzo słabe – 7,4%
- słabe – 33,3%
- przeciętne – 41,7%
- dobre – 17,6%

Bujak ślimak
Bujak króliczek
Bujak kwiatuszek
Piaskownica
Huśtawka z bocianim gniazdem
Piramida duża

4. Cele i zakres diagnozy zapotrzebowania na wsparcie.

1. Celem diagnozy było:

- zdiagnozowanie potrzeb dzieci o wprowadzeniu dodatkowych zajęć,
- zdiagnozowanie potrzeb dzieci niepełnosprawnych prowadzących do wyrównania deficytu wynikającego z niepełnosprawności,
- zdiagnozowanie potrzeb nauczycieli w zakresie poziomu umiejętności i kompetencji zawodowych potrzebnych do pracy z dziećmi o specjalnych potrzebach edukacyjnych.

2. Zakres diagnozy:

- zapotrzebowanie dzieci na zajęcia dodatkowe z j. angielskiego, rytmiki, ekologii i zajęć kulturowych, antydykryminacyjnych,

- zwiększenie ilości zajęć specjalistycznych: logopedycznych, rewalidacyjnych, dydaktyczno-wyrównawczych,
- organizację innych zajęć:
 - psychologiczno-pedagogicznych,
 - rozwijających kompetencje emocjonalno-społeczne,
 - gimnastyka korekcyjna,
 - terapia integracji sensorycznej,
 - trening umiejętności społecznych,
 - rytmiczno –tanecznych

W zakresie doskonalenia umiejętności i kompetencji zawodowych nauczycieli do pracy z dziećmi w wieku przedszkolnym, iż niezbędne jest:

- podniesienie umiejętności i kompetencji zawodowych w zakresie gimnastyki kompensacyjno-korekcyjnej z dziećmi i młodzieżą w szkołach i placówkach oświatowych.
- podniesienie umiejętności i kompetencji zawodowych w zakresie terapii pedagogicznej i wczesnego wspomaganie rozwoju dziecka.
- podniesienie umiejętności i kompetencji zawodowych w zakresie logorytmiki

7. Wnioski.

Zajęcia dodatkowe prowadzone z dziećmi w punkcie przedszkolnym i oddziałach przedszkolnych przyniosą wymierne korzyści związane ze sprawnością dzieci, umiejętnościami i komunikacją językową. Natomiast działania antydyskryminacyjne wpłyną pozytywnie na rozwój emocjonalny i społeczny dziecka. Ponadto zajęcia dodatkowe z ekologii wpłyną na kształtowanie u dzieci właściwych postaw i zachowań mających na celu rozumienie świata przyrody i środowiska, zaś zajęcia rytmiczne pozytywnie wpłyną na umiejętności ruchowe. Koncepcja edukacji włączającej realizowana jest w placówce od wielu lat i polega między innymi na uczeniu wzajemnej tolerancji, wrażliwości, otwartości, poznania i poszanowania praw innych, a także poszanowania innych kultur narodowościowych.

Szkoła Podstawowa im. Jana Pawła II w Skorzeszycach to placówka obejmująca wsparciem również dzieci niepełnosprawne z różnego rodzaju problemami edukacyjno-społecznymi. Brakuje jednak możliwości organizacyjno-technicznych do realizacji zajęć z wykorzystaniem nowych metod i w większym wymiarze godzin, obejmujące wszystkie dzieci, które potrzebują wsparcia, a w szczególności z różnego typu dysfunkcjami. Niezbędne jest do podjęcia tych działań zakup mebli, pomocy dydaktycznych, a także zakup urządzeń na plac

- możliwości dzieci o specjalnych potrzebach edukacyjnych wynikające z niepełnosprawności, stwierdzonych różnego rodzaju deficytów, możliwości rozwojowych, funkcjonowania w grupie przedszkolnej,
- potrzeby nauczycieli w zakresie posiadanych kwalifikacji i kompetencji oraz ich braków, które uniemożliwiają organizację zajęć specjalistycznych i dodatkowych, adekwatnych do potrzeb wszystkich dzieci, ze szczególnym uwzględnieniem dzieci o specjalnych potrzebach edukacyjnych w placówce.

5. Opis procedury diagnozy.

Badania w zakresie zapotrzebowania na wsparcie zostały przeprowadzone z wykorzystaniem następujących metod:

- wykorzystano wyniki diagnozy gotowości szkolnej i obserwacje grup przedszkolnych,
- przeprowadzono analizę dokumentacji pracy przedszkola w zakresie ilości i rodzajów organizowanych zajęć dodatkowych oraz specjalistycznych,
- przeprowadzono wywiad grupowy z nauczycielami, który dotyczył zauważonych problemów u dzieci, a także chęci podniesienia kompetencji i wskazania rodzajów szkoleń, kursów, studiów podyplomowych, które umożliwiłyby wykorzystanie nowych umiejętności do pracy z dziećmi.
- dokonano oglądu obiektów w zakresie potrzeb sygnalizowanych przez nauczycieli,

6. Wyniki diagnozy potrzeb.

W zakresie dostosowania istniejących miejsc do potrzeb dzieci niezbędne jest:

- zakup nowych mebli oraz urządzeń na plac zabaw

W zakresie rozszerzenia oferty przedszkola o dodatkowe zajęcia

- organizację dodatkowych zajęć:
 - **zajęcia rozwijające kompetencje emocjonalno – społeczne,**
 - **Zajęcia z integracji sensorycznej,**
 - **Zajęcia rytmiczne,**
 - **Zajęcia z j. angielskiego,**
 - **Zajęcia z ekologii „Przyjaciele Ziemi”**
 - **Zajęcia o tematyce antydyskryminacyjne – „Tacy sami”**

W zakresie oferty zajęć specjalistycznych umożliwiających dzieciom niepełnosprawnym udział w wychowaniu przedszkolnym poprzez wyrównanie deficytu wynikającego z niepełnosprawności konieczne jest:

zabaw. Większa liczba godzin oraz różnorodność zajęć pozwoli na osiągnięcie lepszych rezultatów w funkcjonowaniu i edukacji dzieci, co ułatwi ich start w szkole.

Nauczyciele przedszkola posiadają dodatkowe kwalifikacje i kompetencje zawodowe. Jednak kadra dostrzega potrzebę zwiększenia swoich umiejętności i kompetencji w zakresie prowadzenia różnego typu zajęć i wzbogacenia dotychczasowych o nowe metody i techniki pracy. Udział w studiach podyplomowych oraz kursach pozwoli na rozwój zawodowy nauczycieli i podniesienie jakości pracy placówki.

Proponowane:

- Studia podyplomowe: Korekcja wad postawy.
- Studia podyplomowe: Terapia pedagogiczna i wczesne wspomaganie rozwoju dziecka.
- Kursy: Logorytmika stopień I

*Górno dn. 30.06.2023r.
Miejscowość, data*

*Pieczęć i podpis**

*Pieczęć i podpis Organu Prowadzącego lub Dyrektora Szkoły posiadającego Pełnomocnictwo do podpisania dokumentu.
